

WPISUJE ZDAJĄCY

KOD

--	--	--

IMIĘ I NAZWISKO *

--

* nieobowiązkowe

PRÓBNY EGZAMIN MATURALNY Z NOWĄ ERĄ GEOGRAFIA – POZIOM ROZSZERZONY

Instrukcja dla zdającego

1. Sprawdź, czy arkusz egzaminacyjny zawiera 22 strony (zadania 1–47) oraz barwny załącznik. Ewentualny brak stron zgłoś nauczycielowi nadzorującemu egzamin.
2. Odpowiedzi do każdego zadania zapisz w miejscu na to przeznaczonym.
3. W rozwiązaniach zadań rachunkowych przedstaw tok rozumowania prowadzący do ostatecznego wyniku oraz pamiętaj o podaniu jednostek.
4. Pisz czytelnie. Używaj długopisu/pióra tylko z czarnym tuszem/atramentem.
5. Nie używaj korektora, a błędne zapisy wyraźnie przekreśl.
6. Pamiętaj, że zapisy w brudnopisie nie będą oceniane.
7. Podczas egzaminu możesz korzystać z linijki, lupy oraz kalkulatora.
8. Na tej stronie wpisz swój kod oraz imię i nazwisko.
9. Nie wpisuj żadnych znaków w części przeznaczonej dla osoby sprawdzającej.

STYCZEŃ 2015

**Czas pracy:
180 minut**

**Liczba punktów
do uzyskania: 60**

Wskazane zadania wykonaj na podstawie barwnego materiału zamieszczonego w załączniku.
Zadania 1.–8. wykonaj na podstawie barwnej mapy północno-wschodniej części Pojezierza Sławskiego.

Zadanie 1. (0–1)

Zaznacz dwa poprawne dokończenia zdania.

Mapa Pojezierza Sławskiego jest mapą

- A. tematyczną.
- B. turystyczną.
- C. przeglądową.
- D. wielkoskalową.
- E. geomorfologiczną.

Zadania 2.–4. rozwiąż na podstawie barwnej fotografii przedstawiającej Wyspę Konwaliową znajdującą się na jeziorze Przemęt.

Zadanie 2. (0–1)

Podaj nazwę kierunku geograficznego, z którego zostało wykonane zdjęcie.

.....

Zadanie 3. (0–1)

Przyporządkuj podanym w tabeli nazwom obiektów geograficznych litery (A–E), którymi oznaczono te obiekty na fotografii.

Obiekt geograficzny	Oznaczenie na fotografii (wpisz literę)
Leśniczówka Przemęt [B4]	
miejsowość Perkowo [A4]	

Zadanie 4. (0–2)

Oblicz wysokość górowania Słońca w dniu równonocy wiosennej w miejscu oznaczonym na fotografii literą „X”. Zapisz obliczenia.

Obliczenia:

Wysokość górowania Słońca:

Zadanie 5. (0–1)

Skreśl nazwę miejscowości niespełniającej podanego kryterium przyporządkowania.

Lp.	Kryterium przyporządkowania	Miejscowości
1.	wieś pełniąca funkcje rekreacyjne	Wieleń [C2], Osłonin [C3], Wijewo [D2]
2.	układ przestrzenny wsi charakterystyczny dla wielodrożnicy	Brenno [D3], Miastko [D4], Mochy [A2]

Zadanie 6. (0–2)

Zachodnia część Jeziora Białego Miałkiego, nazywana Białym (C3/D3), ma kształt zbliżony do koła.

Oblicz powierzchnię zachodniej części Jeziora Białego Miałkiego. Do obliczeń przyjmij, że ma ona kształt koła, którego średnica jest mierzona od punktu kilometrażowego szlaku kajakowego (33,7) do północno-wschodniego brzegu. Wynik podaj w hektarach. Zapisz obliczenia.

Obliczenia:

Powierzchnia zachodniej części Jeziora Białego Miałkiego:

Zadanie 7. (0–2)

Na wodach jezior Pojezierza Sławskiego obowiązuje zakaz poruszania się łodziami motorowymi.

Podaj trzy argumenty uzasadniające wprowadzenie zakazu używania łodzi motorowych na tych akwenach.

1.
.....
2.
.....
3.
.....

Zadanie 8. (0–1)

Opisz różnicę w zagospodarowaniu terenów położonych w polu C3, na północ i na południe od Jeziora Wieleńskiego-Trzytoniowego i Jeziora Osłonińskiego Górskiego. Wyjaśnij, z czego ona wynika.

Różnica w zagospodarowaniu:

.....

.....

Wyjaśnienie:

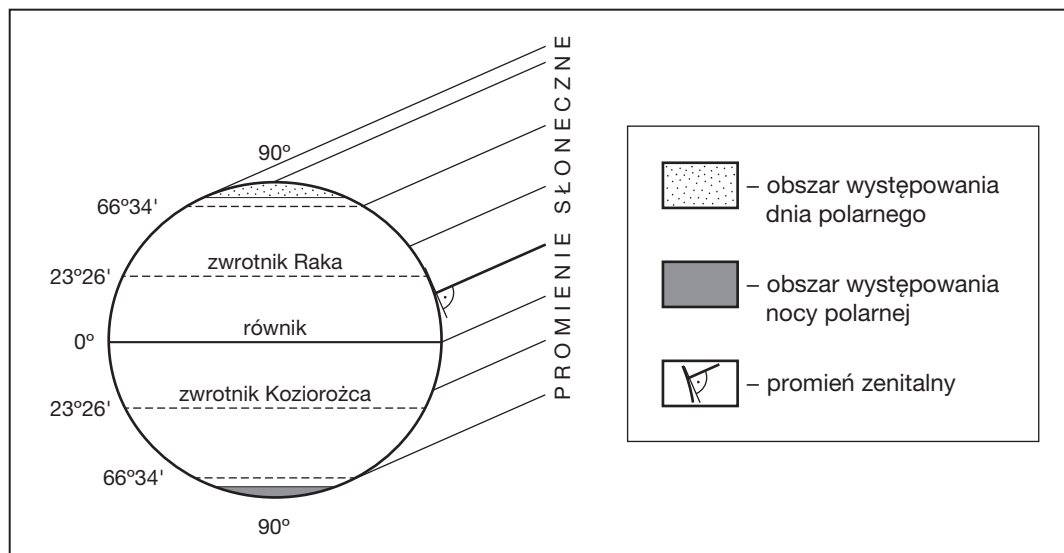
.....

.....

Wypełnia sprawdzający	Nr zadania	1	2	3	4	5	6	7	8
	Maks. liczba pkt	1	1	1	2	1	2	2	1
	Uzyskana liczba pkt								

Materiał źródłowy do zadań 9. i 10.

Ruch obiegowy Ziemi powoduje, że zenitalny promień słoneczny przemieszcza się w ciągu roku pomiędzy zwrotnikiem Raka a zwrotnikiem Koziorożca. Każdego kolejnego dnia Słońce góruje w zenicie na innej szerokości geograficznej. Na rysunku przedstawiono położenie promienia zenitalnego w jednym z dni w roku. W kolejnych dniach przemieszczał się on w kierunku równika.



Zadanie 9. (0–1)

Uzupełnij tabelę nazwami astronomicznych pór roku trwających w podanych miejscowościach. Weź pod uwagę położenie i kierunek przemieszczania się zenitalnego promienia słonecznego.

Miejscowość (szerokość geograficzna)	Astronomiczna pora roku
Stambuł (41°N)	
Wellington (41°S)	

Zadanie 10. (0–1)

Dni polarne i noce polarne w strefach okołobiegunowych rozpoczynają się i kończą, kiedy Słońce góruje w zenicie na równiku.

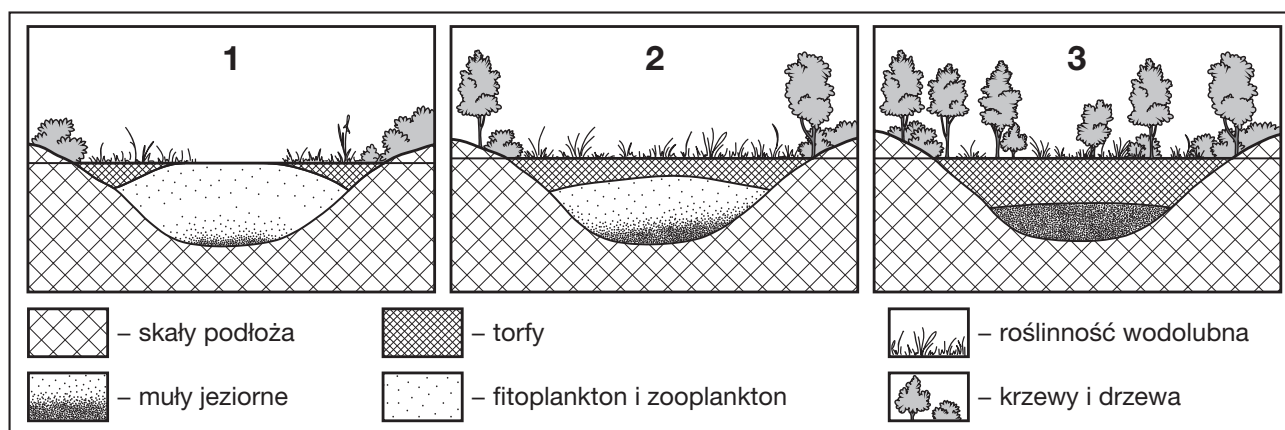
Wybierz zestawienie informacji, które są poprawnym uzupełnieniem i dokończeniem zdania. Zaznacz literę A albo B oraz numer 1 albo 2.

W sytuacji przedstawionej na rysunku noc polarna na półkuli południowej

A.	zakończy się,	kiedy zenitalny promień słoneczny dotrze na równik za około	1.	dwa miesiące.
B.	rozpocznie się,		2.	pół roku.

Materiał źródłowy do zadań 11. i 12.

Na rysunkach przedstawiono kolejne etapy przekształcania się jezior w torfowisko.



Na podstawie: W. Stankowski, *Geografia fizyczna z geologią, podręcznik dla szkoły średniej*, Warszawa 1993, s. 152.

Zadanie 11. (0–1)

Zaznacz informacje dotyczące powstawania torfów.

- A. Narastają od brzegów jeziora.
- B. Osadzają się w głębszej części jeziora.
- C. Tworzą się w warunkach beztlenowych.
- D. Powstają w wyniku sukcesji roślinności wodolubnej.
- E. Powstają na skutek nagromadzenia się szczątków organizmów planktonicznych.

Zadanie 12. (0–1)

Zanik jeziora wywołuje zmiany w środowisku, które warunkują z kolei rozwój lub zanik określonych typów roślinności.

Uzupełnij schemat literami (A–C) tak, aby przedstawiał kolejne zmiany, którym podlegała roślinność na obszarze zarastającego jeziora.

Typ roślinności:

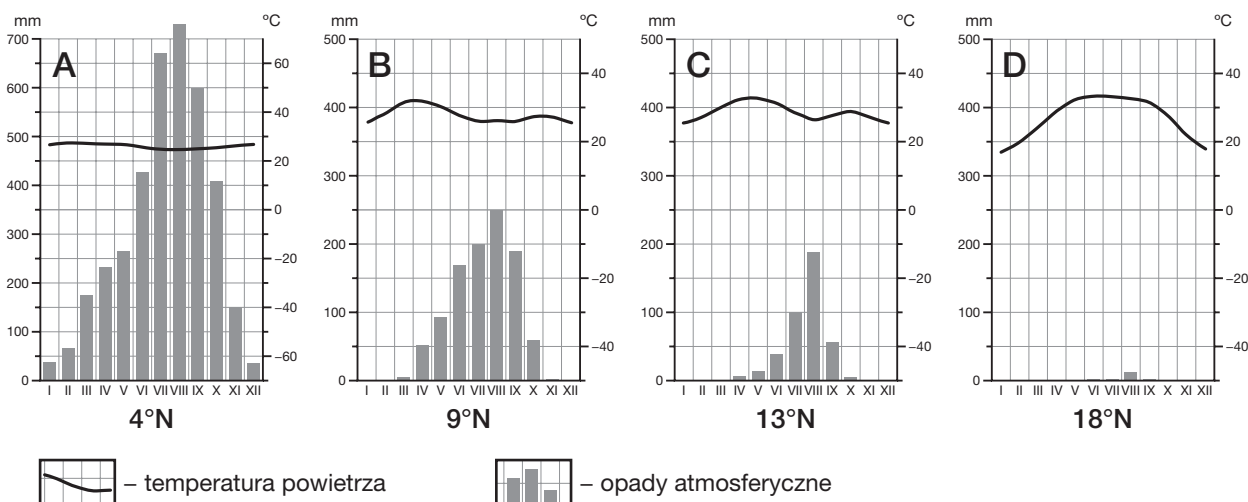
- A – las grądowy
- B – ols (olszyna)
- C – torfowisko



Wypełnia sprawdzający	Nr zadania	9	10	11	12
	Maks. liczba pkt	1	1	1	1
	Uzyskana liczba pkt				

Zadanie 13. (0–2)

Na klimatogramach (A–D) przedstawiono średnie miesięczne wartości temperatury powietrza i sumy opadów atmosferycznych w wybranych stacjach meteorologicznych położonych w Afryce i uporządkowanych według rosnącej szerokości geograficznej.



Źródło: http://www.klimadiagramme.de/index_2.html [dostęp 9.07.2014 r.]

Opisz zmiany rocznej amplitudy temperatury powietrza oraz rozkładu lub sumy opadów atmosferycznych wraz z szerokością geograficzną (od stacji A do stacji D). Wyjaśnij przyczyny tych zmian.

Roczna amplituda temperatury powietrza

Zmiana:

Wyjaśnienie:

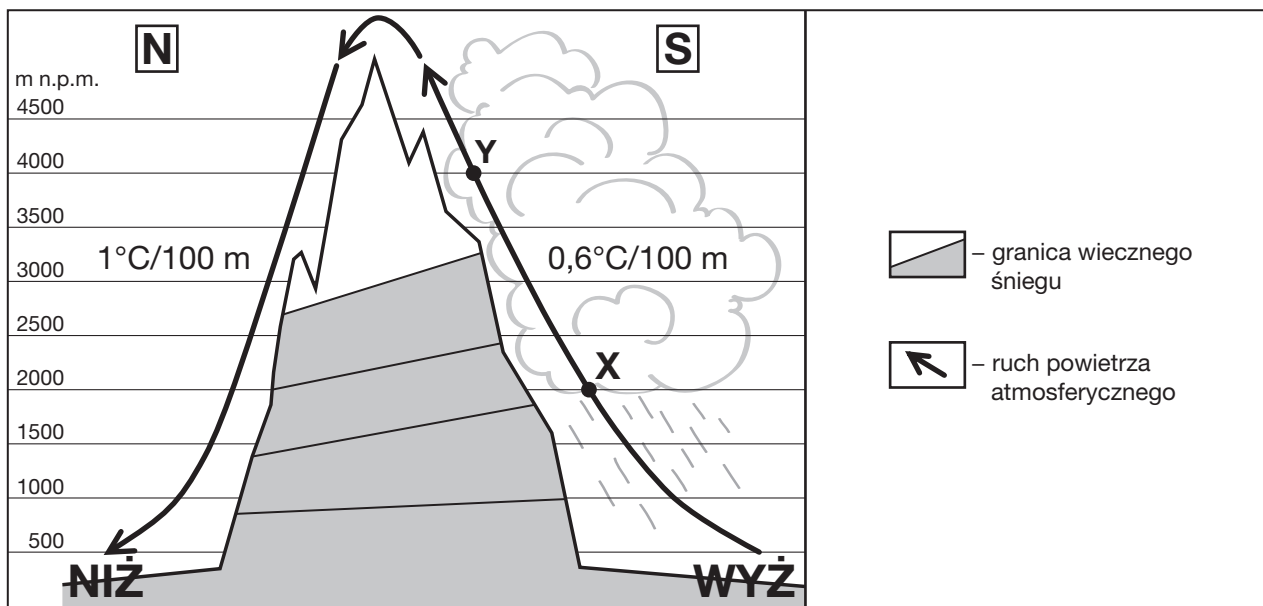
Rozkład lub suma opadów atmosferycznych

Zmiana:

Wyjaśnienie:

Materiał źródłowy do zadań 14. i 15.

Na rysunku przedstawiono przebieg granicy wiecznego śniegu oraz sposób powstawania fenu w Alpach.



Na podstawie: http://www.wsl.ch/school/kids/waldoekosysteme/waldgrenze/2000px-Altitudinal_zones_of_Alps_mountains_Extended_diagram-de.svg.png?hires [dostęp 6.07.2014 r.]

Zadanie 14. (0–2)

Dokończ zdania dotyczące fenu.

- A. Przyczyną przepływu powietrza przez masyw górski jest
-
- B. Jeśli w punkcie X temperatura wznoszącego się powietrza wynosi 10°C, to w punkcie Y termometry wskazują °C.
- C. Powietrze spływające w dół stoku jest suche, ponieważ
-

Zadanie 15. (0–1)

Wyjaśnij na przykładzie Alp, dlaczego różna ekspozycja stoków wpływa na wysokość granicy wiecznego śniegu.

.....

.....

.....

.....

.....

.....

Wypełnia sprawdzający	Nr zadania	13	14	15
	Maks. liczba pkt	2	2	1
	Uzyskana liczba pkt			

Materiał źródłowy do zadań 16.–18.

W tekście przedstawiono przyczyny i skutki zmniejszania się głębokości Morza Martwego oraz wzrostu zasolenia jego wód.

Depresja w depresji

[...] Według prognoz średnia głębokość jeziora zmniejszy się w ciągu paru dekad o połowę – do 60–70 m. [...] Agonia zbiornika oznaczałaby katastrofę ekologiczną i miała również rozmaite negatywne konsekwencje ekonomiczne dla całego regionu. [...] Geolodzy ustalili, że jezioro powstało ok. 2 mln lat temu. [...] Dobre czasy dla jeziora skończyły się 14 tys. lat temu. [...] od kilku tysięcy lat znajduje się w odwrocie – jest coraz płytsze i coraz bardziej słone. Jedno i drugie jest konsekwencją gigantycznego parowania wody, którego nie równoważą znikome opady deszczu. Sporą winę ponoszą także siły geologiczne. Morze Martwe leży bowiem na dnie wielkiego rowu tektonicznego [...]. Dno tego zapadliska obniża się powoli względem sąsiednich gór i wyżynnych płaskowyżów. Wilgotne powietrze, jeśli już się pojawi nad okolicą, jest zatrzymywane przez te wyżej położone tereny [...]. Pół wieku temu do tych naturalnych wrogów jeziora dołączył człowiek. Odebrał Morzu Martwemu jedyną zasilającą go rzekę – Jordan. [...] Woda z górnego Jordanu popłynęła do centralnej i południowej części Izraela, gdzie opady są skromne. Początkowo służyła do nawadniania pól, ale w miarę wzrostu liczby ludności i podwyższenia standardów życia coraz częściej kierowano ją do miejskich wodociągów. [...] Ale z tak zdegradowanego jeziora wielkiego pożytku nie będzie. Zniknie szansa na przekształcenie tego kawałka pustyni w region względnie dobrze prosperujący, głównie za sprawą turystyki zdrowotnej wykorzystującej niezwykle walory jeziora. [...] Bankructwo czeka nie tylko hotele, ale również setki małych zakładów produkujących kosmetyki na bazie surowców pozyskanych z Morza Martwego. [...] W 2005 roku rządy Izraela, Jordanii i Autonomii Palestyńskiej przedstawiły kontrowersyjne rozwiązanie problemu. Postanowiły uratować Morze Martwe, zasilając je wodami Morza Czerwonego. Projekt zwany potocznie Red-Dead zakłada zbudowanie stacji czerpania wody w zatoce Akaba. Następnie płynęłaby ona rurociągiem [...]. Na ok. 15 km przed dotarciem do jeziora [...] ma powstać hydroelektrownia dostarczająca prądu dla zbudowanej po sąsiedzku olbrzymiej odsalarni. Do niej płynęłaby większość wody pobranej z Morza Czerwonego. Reszta wędrowałaby do Morza Martwego. Odsalarnia produkowałaby rocznie prawie miliard metrów sześciennych wody pitnej. [...] Tymczasem wielu naukowców [...] już teraz ostrzega przed negatywnymi konsekwencjami projektu dla jeziora. [...] Woda jeziorna jest przede wszystkim znacznie gęstsza od morskiej. Poza tym zawiera dziesiątki razy więcej wapnia, magnezu, potasu i bromu. Natomiast względnie mało jest w niej sodu, węglanów i związków siarki. Może to mieć ogromne znaczenie. W wielu zbiornikach eksperymentalnych po dodaniu do nich wody z Morza Czerwonego obserwowano zakwit glonów [...].

Źródło: A. Hołdys, *Depresja w depresji*, „Wiedza i Życie” 2011 nr 6, s. 50–54.

Zadanie 16. (0–1)

Zaznacz poprawne dokończenie zdania.

Morze Martwe jest jeziorem pochodzenia

- A. tektonicznego. B. przybrzeżnego. C. osuwiskowego. D. polodowcowego.

Zadanie 17. (0–1)

Wymień dwa czynniki, które wpływają na wzrost zasolenia wód Morza Martwego.

1.
.....
2.
.....

Zadanie 18. (0–2)

Projekt budowy akweduktu łączącego Morze Martwe z Morzem Czerwonym wzbudza wiele kontrowersji. **Podaj dwa argumenty przeciw budowie akweduktu, biorąc pod uwagę możliwe skutki ekologiczne tej inwestycji, oraz dwa argumenty przemawiające za jego budową ze względu na skutki gospodarcze.**

Argumenty przeciw wybudowaniu akweduktu:

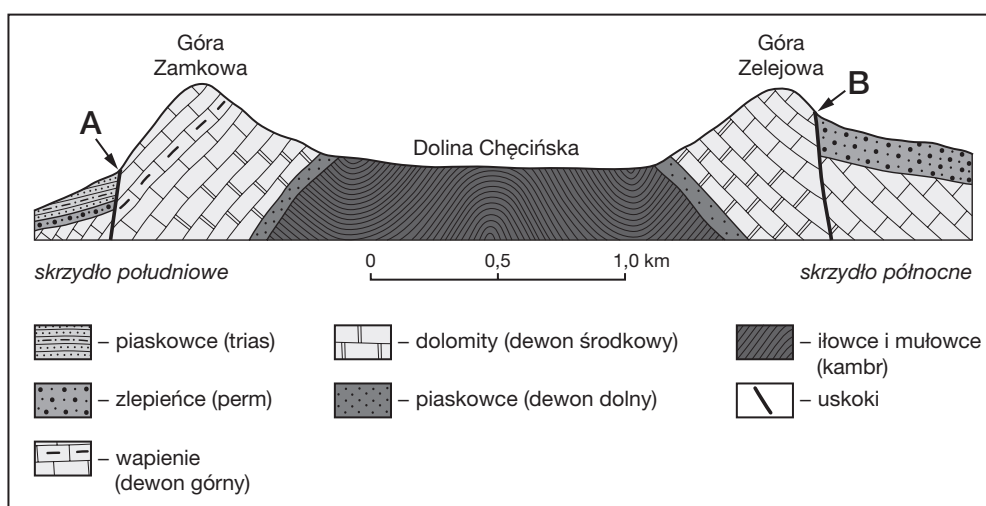
1.
2.

Argumenty za wybudowaniem akweduktu:

1.
2.

Materiał źródłowy do zadań 19. i 20.

Poniżej przedstawiono przekrój geologiczny przez Dolinę Chęcińską w Górach Świętokrzyskich.



Źródło: http://geoportal.pgi.gov.pl/zrozumiec_ziemie/wycieczki/swietokrzyskie_1/dzien_III/punkt_3_4
[dostęp: 08.07.2014]

Dolina Chęcińska jest przykładem inwersji (odwrócenia) rzeźby. Powstała ona w miejscu wygięcia warstw skalnych ku górze.

Zadanie 19. (0–1)

Zaznacz nazwę części deformacji tektonicznej, w której wykształciła się Dolina Chęcińska.

- A. Skrzydło wiszące. B. Antyklina. C. Synklina. D. Powierzchnia uskokowa.

Wypełnia sprawdzający	Nr zadania	16	17	18	19
	Maks. liczba pkt	1	1	2	1
	Uzyskana liczba pkt				

Zadanie 20. (0–1)

Określ, na podstawie układu warstw skalnych, czas powstania uskoków oznaczonych na przekroju geologicznym literami A i B.

A. B.

Zadanie 21. rozwiąż na podstawie barwnej mapy przedstawiającej budowę geologiczną Ziemi.

Zadanie 21. (0–1)

Podaj nazwy kontynentów, których dotyczą poniższe opisy wydarzeń geologicznych.

1. Tego kontynentu nie objęła najmłodsza orogeneza – ruchy górotwórcze zakończyły się na nim w erze paleozoicznej.
2. Według prognoz w ciągu najbliższych kilkunastu milionów lat zostanie oderwana wschodnia część kontynentu.
3. Południowa część kontynentu obecnie się wypiętrza, natomiast północno-wschodnia jest geologicznie stabilna.

Zadanie 22. (0–2)

W każdym zestawie zaznacz nazwę tej krainy geograficznej, na której obszarze nie występują podane typy gleb lub mają najmniejszy udział w ogólnej powierzchni. Podaj przyrodniczą przyczynę tego zjawiska.

A. Mady

1. Nizina Chińska. 2. Dolina Nilu. 3. Wielki Basen Artezyjski.

Przyczyna:

.....
.....
.....

B. Czarnoziemy

1. Kotlina Konga. 2. Nizina Czarnomorska. 3. Wielkie Równiny.

Przyczyna:

.....
.....
.....

Zadanie 23. rozwiąż na podstawie barwnej mapy przedstawiającej rozmieszczenie upraw organizmów modyfikowanych genetycznie (GMO) na świecie w 2011 r.

Zadanie 23. (0–1)

Podaj dwa czynniki społeczno-gospodarcze, które utrudniają prowadzenie upraw roślin modyfikowanych genetycznie na terenie Afryki.

1.
.....
2.
.....

Zadanie 24. (0–1)

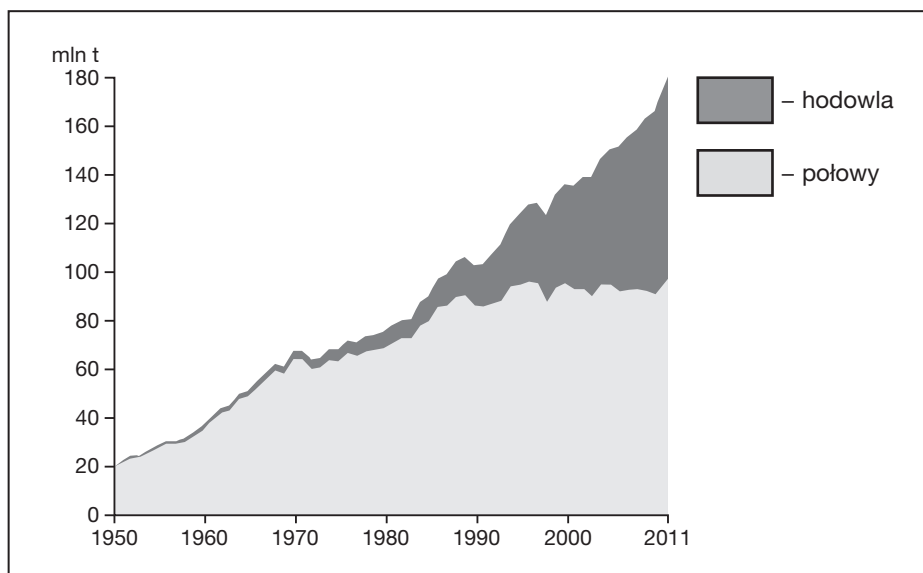
Powierzchnia lasów równikowych na świecie zmniejsza się z roku na rok. Wiele osób i przedsiębiorstw utrzymuje się z wyrębu drzew, a pozyskiwane drewno przeznaczają na sprzedaż (często do krajów wysoko rozwiniętych). Wylesione tereny są zamieniane na użytki rolne.

Oceń, czy działania wymienione w tabeli mogą przyczynić się do ograniczenia wycinania lasów równikowych. Wpisz znak „X” w odpowiedniej kolumnie tabeli.

Lp.	Działanie	Tak	Nie
1.	Wzrost wykorzystania surowców wtórnych.		
2.	Zwiększanie wydajności rolnictwa na dotychczas użytkowanych gruntach rolnych.		
3.	Ograniczenie eksportu drewna z Europy do Ameryki Północnej.		

Zadanie 25. (0–1)

Na wykresie przedstawiono zmiany w światowej podaży ryb na świecie w latach 1950–2011.



Źródło: J.K. Bourne Jr., *Morza do uprawy*, „National Geographic Polska” 2014 nr 6 (177), s. 116.

Podaj po jednej korzyści przyrodniczej i społeczno-gospodarczej, które wynikają ze zmian zachodzących w światowej podaży ryb od roku 1980.

Korzyść przyrodnicza:

.....

.....

.....

Korzyść społeczno-gospodarcza:

.....

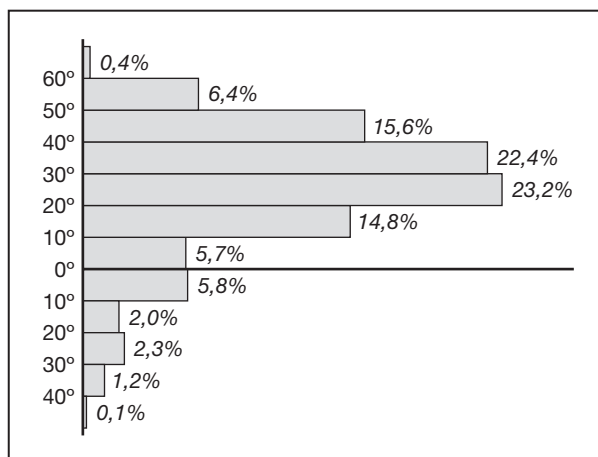
.....

.....

Wypełnia sprawdzający	Nr zadania	20	21	22	23	24	25
	Maks. liczba pkt	1	1	2	1	1	1
	Uzyskana liczba pkt						

Zadanie 26. (0–1)

Na wykresie przedstawiono rozmieszczenie ludności na Ziemi wg szerokości geograficznej.



Źródło: D. Sokołowski, *Człowiek i jego miejsce na Ziemi. Jak i gdzie żyje człowiek?*, Poznań 2002, s. 25.

Na podstawie wykresu oraz własnej wiedzy oceń prawdziwość każdej informacji. Wpisz znak „X” w odpowiedniej kolumnie tabeli.

Lp.	Informacja	Prawda	Fałsz
1.	Półkula południowa jest bardziej zaludniona niż półkula północna.		
2.	W pasie między 10°N a 10°S mieszka mniej niż 10% ludności świata.		
3.	Najlepsze warunki do życia panują na obszarach położonych w strefach klimatów umiarkowanych i podzwrotnikowych.		

Zadanie 27. (0–2)

Podaj nazwy religii lub wyznań, których przedstawiciele pozostają w konflikcie na podanych obszarach.

1. Palestyna – judaizm i
2. Irlandia Północna – wyznania chrześcijańskie: protestantyzm i
3. Kaszmir (Pakistan i Indie) – islam i
4. Filipiny – chrześcijaństwo i

Zadanie 28. (0–2)

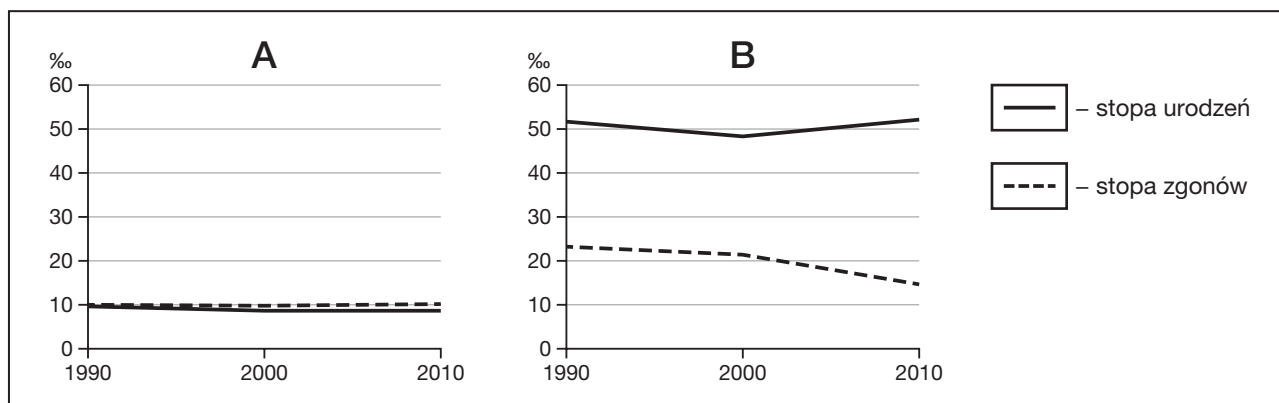
W poszczególnych krajach lub regionach władze państwowe ustalają język urzędowy. Jest on szczególnie ważny w państwach wielonarodowościowych. Umożliwia bowiem porozumiewanie się ludności mówiącej na co dzień różnymi językami.

Wyjaśnij, dlaczego w wymienionych krajach obowiązują podane języki urzędowe.

1. Białoruś i Kirgistan – język rosyjski:.....
.....
2. Meksyk i Argentyna – język hiszpański:.....
.....

Materiał źródłowy do zadań 29. i 30.

Wykresy przedstawiają zmiany stopy urodzeń i stopy zgonów w wybranych państwach w latach 1990–2010.



Źródło: <http://stat.gov.pl/obszary-tematyczne/roczniki-statystyczne/roczniki-statystyczne/rocznik-statystyki-miedzynarodowej-2012,10,2.htm> [dostęp 24.07.2014 r.]

Zadanie 29. (0–1)

Przyporządkuj wymienionym w tabeli problemom społeczno-gospodarczym wynikającym z wielkości współczynnika przyrostu naturalnego oznaczenia literowe państw, w których one występują.

Lp.	Problem społeczno-gospodarczy	Państwo (wpisz literę)
1.	Trudności z wyżywieniem mieszkańców.	
2.	Utrudniony dostęp dzieci i młodzieży do edukacji.	
3.	Naturalny ubytek ludności.	

Zadanie 30. (0–1)

Podaj oznaczenie literowe państwa, które w przyszłości będzie odznaczać się dodatnim saldem migracji zagranicznych. Następnie opisz korzyść dla gospodarki tego państwa wynikającą z tego zjawiska.

Państwo o dodatnim saldzie migracji zagranicznych:

Korzyść gospodarcza wynikająca z dodatniego salda migracji zagranicznych:

.....

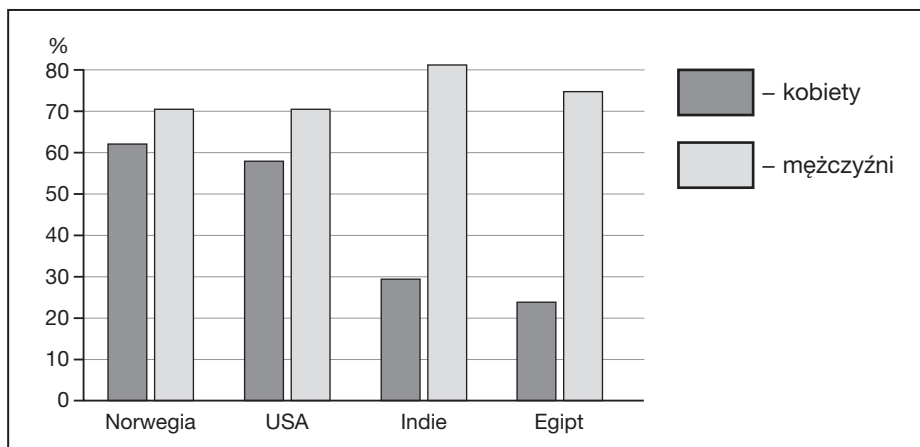
.....

.....

Wypełnia sprawdzający	Nr zadania	26	27	28	29	30
	Maks. liczba pkt	1	2	2	1	1
	Uzyskana liczba pkt					

Materiał źródłowy do zadań 31.–33.

Na wykresie przedstawiono wartość współczynnika aktywności zawodowej wg płci w wybranych krajach w 2010 r.



Źródło: *Oblicza geografii 2. Podręcznik dla liceum ogólnokształcącego i technikum. Zakres rozszerzony*, Warszawa 2013, s. 68.

Zadanie 31. (0–1)

Uzupełnij poniższe zdania, wpisując w wyznaczonych miejscach jedno z określeń podanych w nawiasach.

Aktywność zawodowa mężczyzn jest (*większa / mniejsza*) niż aktywność zawodowa kobiet. W Norwegii i Stanach Zjednoczonych różnica w aktywności zawodowej między kobietami a mężczyznami jest (*większa / mniejsza*) w porównaniu z Indiami i Egipcem.

Zadanie 32. (0–1)

Wymień dwa niekorzystne społeczno-gospodarcze skutki niskiej wartości współczynnika aktywności zawodowej kobiet.

1.
2.

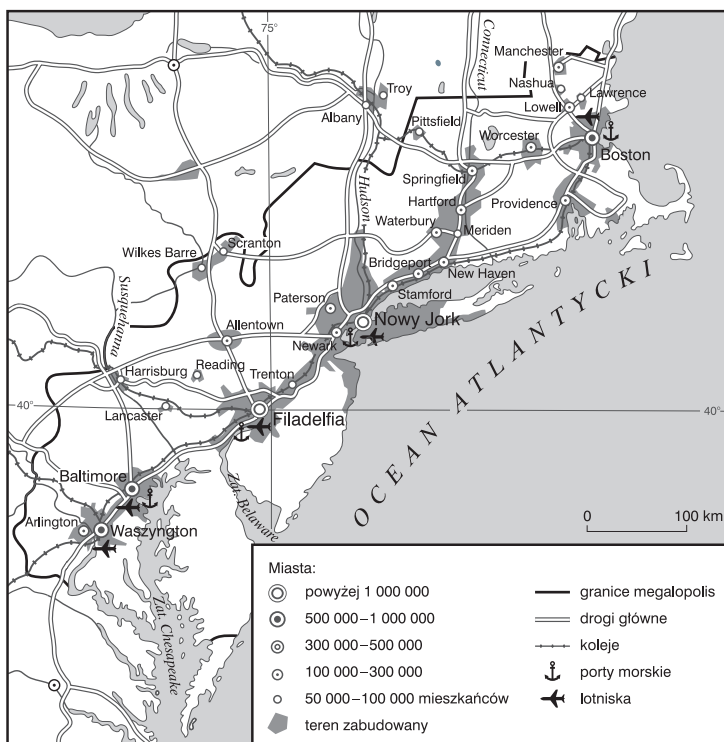
Zadanie 33. (0–1)

Wykaż, że poziom aktywności zawodowej kobiet w Egipcie jest wynikiem uwarunkowań kulturowych.

.....
.....
.....
.....
.....

Zadanie 34. (0–1)

Mapa przedstawia północno-wschodnie wybrzeże Stanów Zjednoczonych, na którym ukształtował się jeden z typów zespołów miejskich – megalopolis.



Źródło: *Oblicza geografii 2. Podręcznik dla liceum ogólnokształcącego i technikum. Zakres rozszerzony*, Warszawa 2013, s. 93.

Na podstawie mapy podaj dwie cechy charakterystyczne dla megalopolis.

1.
2.

Zadanie 35. (0–1)

Przemiany społeczno-gospodarcze rozpoczęte na przełomie lat 80. i 90. XX w. spowodowały, że wartość bezpośrednich inwestycji zagranicznych (BIZ) w Polsce zaczęła wzrastać. Opinie społeczeństwa dotyczące ich wpływu na gospodarkę naszego kraju są jednak podzielone.

Podaj po jednym argumentem (społecznym lub gospodarczym) zwolenników i przeciwników napływu BIZ do Polski.

Argument zwolenników napływu BIZ:

Argument przeciwników napływu BIZ:

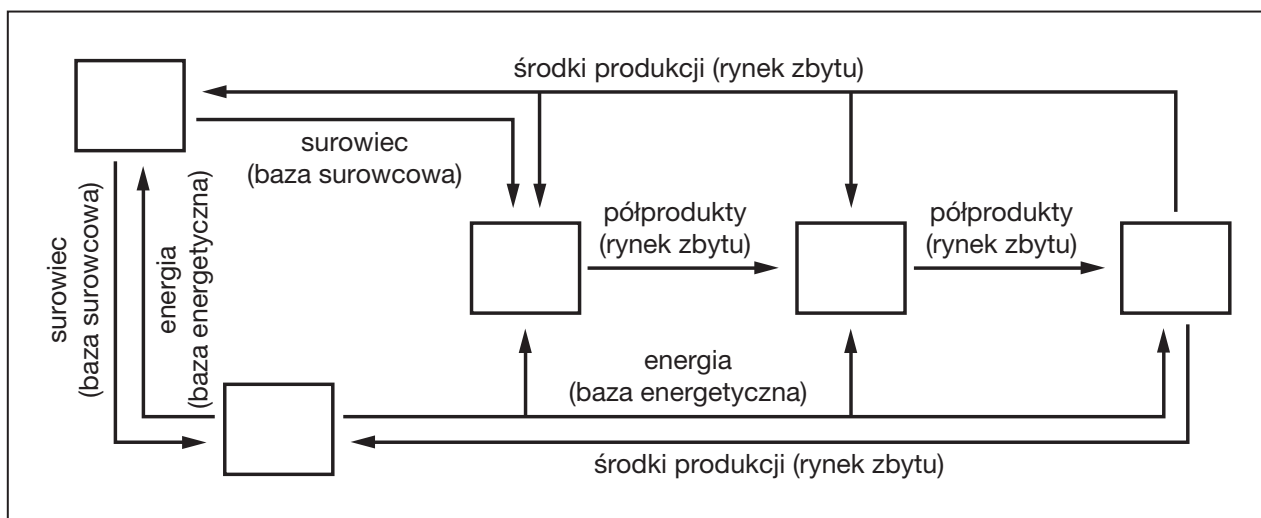
Wypełnia sprawdzający	Nr zadania	31	32	33	34	35
	Maks. liczba pkt	1	1	1	1	1
	Uzyskana liczba pkt					

Zadanie 36. (0–1)

Czynniki lokalizacji przemysłu to warunki i motywy, które w pozytywny lub negatywny sposób oddziałują na funkcjonowanie poszczególnych gałęzi przemysłu w danym miejscu. Ich znaczenie w zależności od rodzaju działalności przemysłowej jest różne.

Uzupełnij schemat literami (A–E), tak aby przedstawiał zależności między gałęziami przemysłu a czynnikami jego lokalizacji.

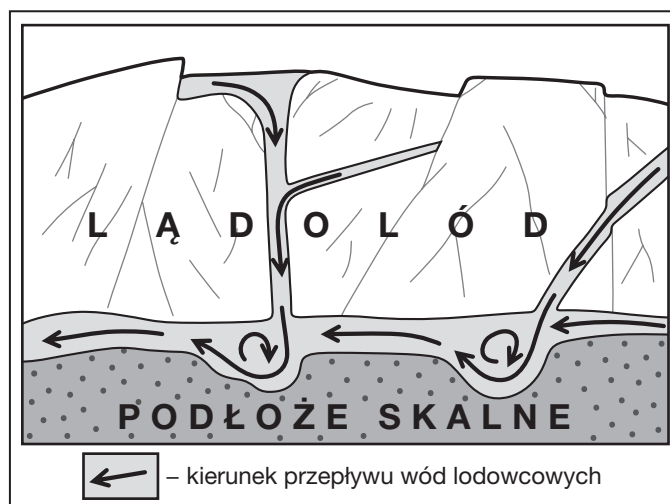
A – przemysł hutniczy, B – przemysł maszynowy, C – energetyka,
D – przemysł metalowy, E – górnictwo



Zadanie 37. (0–1)

Rzeźbę północnej części Polski ukształtował lądolód w czasie zlodowacenia Wisły. Po jego ustąpieniu pozostały charakterystyczne dla obszaru młodoglacjalnego jeziora rynnowe.

Na podstawie rysunku wyjaśnij, w jaki sposób powstały rynny polodowcowe.



Źródło: <http://tradytor.pl/arts/93> [dostęp 29.07.2014 r.]

.....

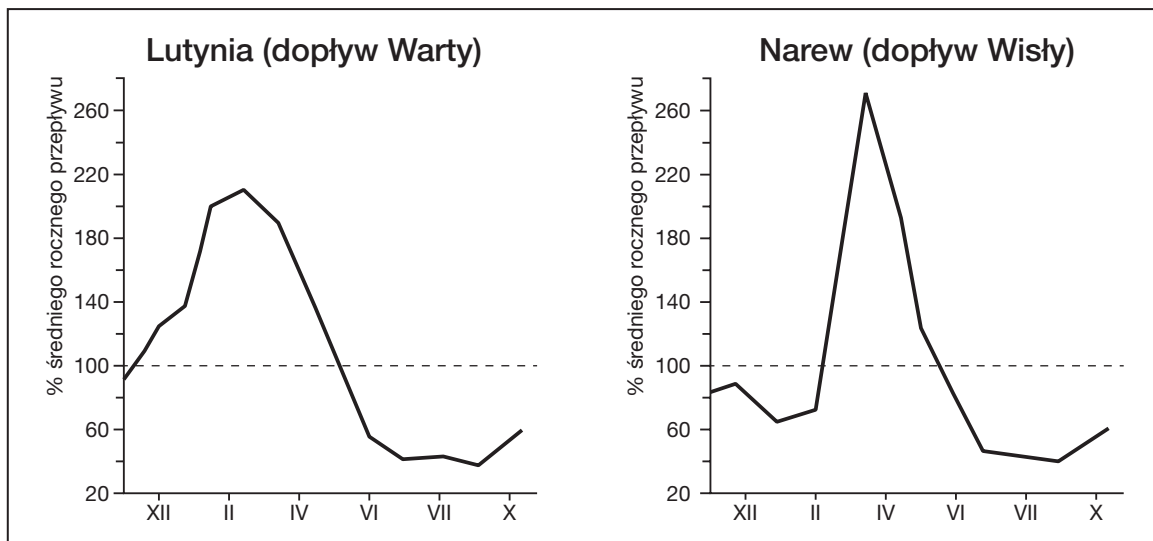
.....

.....

.....

Materiał źródłowy do zadań 38. i 39.

Na wykresach przedstawiono miesięczne wielkości przepływów wód Lutyni (środkowo-zachodnia Polska) i Narwi (wschodnia Polska) wyrażone jako procent średniego przepływu rocznego.



Źródło: http://holmes.iigw.pl/~akowalik/dydaktyka/hydr_morf/pliki/V%20HYDROLOGICZNA%20CHARAKTERYSTYKA%20RZEK.pdf [22.07.2014 r.]

Zadanie 38. (0–1)

Podaj dwie różnice w przepływie wody w rzekach, dla których sporządzono wykresy.

-
.....
-
.....

Zadanie 39. (0–2)

Poniżej miejsca, dla którego sporządzono wykres miesięcznych wielkości przepływu wód, przegrodzono koryto Narwi zaporą w Dębem. W efekcie powstał sztuczny zbiornik wodny – Jezioro Zegrzyńskie. Roczna amplituda przepływu wody w rzece poniżej zapory jest mniejsza niż w miejscu, dla którego sporządzono wykres.

Wyjaśnij, w jaki sposób sztuczne zbiorniki wodne zmniejszają roczną amplitudę przepływu wody w rzekach, na których powstały. Podaj jeden przykład korzyści społeczno-gospodarczych wynikających z budowy sztucznego zbiornika.

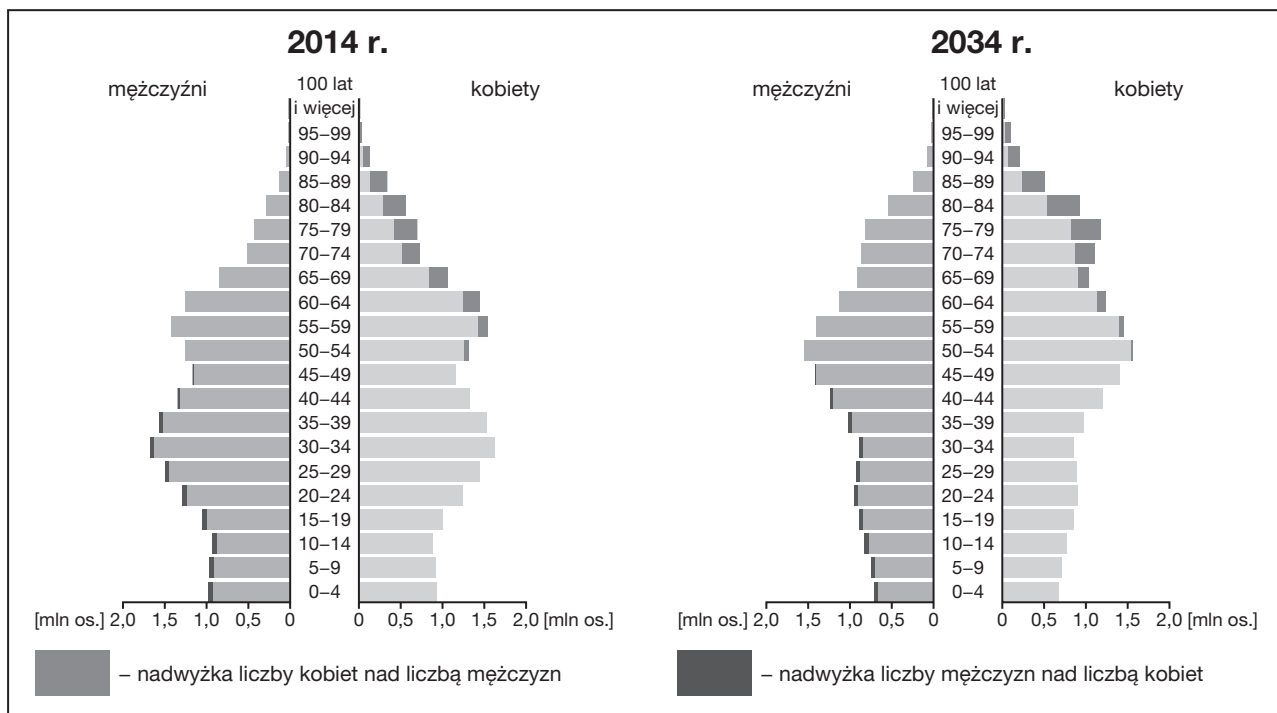
Wyjaśnienie:
.....
.....

Przykład:
.....

Wypełnia sprawdzający	Nr zadania	36	37	38	39
	Maks. liczba pkt	1	1	1	2
	Uzyskana liczba pkt				

Zadanie 40. (0–1)

Na wykresach przedstawiono strukturę wieku i płci ludności Polski w 2014 r. oraz jej prognozę na rok 2034.



Źródło: <http://www.census.gov/population/international/data/idb/informationGateway.php> [dostęp 24.07.2014 r.]

Wymień dwie zmiany, które nastąpią według prognoz w strukturze wieku ludności Polski do 2034 r.

1.
2.

Zadania 41. i 42. rozwiąż na podstawie barwnej mapy przedstawiającej migracje wewnętrzne w Polsce.

Zadanie 41. (0–2)

Przyporządkuj podanym w tabeli skutkom migracji wewnętrznych nazwy województw wybrane spośród podanych poniżej.

*województwo mazowieckie, województwo pomorskie,
województwo śląskie, województwo wielkopolskie*

Skutki migracji wewnętrznych mieszkańców miast i wsi wg województw w 2010 r.		
A. Wzrost liczby ludności – zarówno na wsi, jak i w miastach.	B. Napływ ludności na obszary wiejskie przewyższa odpływ ludności z miast.	C. Odpływ ludności z miast przewyższa napływ ludności na obszary wiejskie.

Zadanie 42. (0–1)

Wykaż, że saldo migracji wewnętrznych wg województw jest odbiciem zróżnicowania regionalnego rynku pracy.

.....

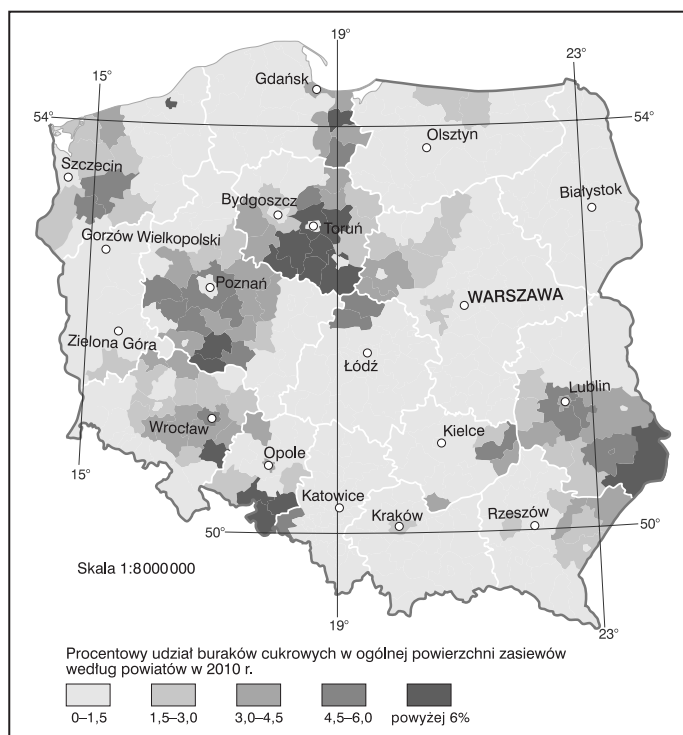
.....

.....

.....

Zadanie 43. (0–1)

Na mapie przedstawiono udział buraków cukrowych w ogólnej powierzchni zasiewów według powiatów w 2010 r.



Źródło: Atlas geograficzny dla szkół ponadgimnazjalnych, Warszawa 2012, s. 197.

Zaznacz poprawne dokończenie zdania.

Czynnikiem przyrodniczym, który najsilniej wpłynął na zróżnicowanie upraw buraka cukrowego w Polsce, jest

- A. żyzność gleb.
- B. rzeźba terenu.
- C. długość okresu wegetacyjnego.
- D. wielkość opadów atmosferycznych.

Wypełnia sprawdzający	Nr zadania	40	41	42	43
	Maks. liczba pkt	1	2	1	1
	Uzyskana liczba pkt				

Zadanie 44. (0–1)

W tabeli przedstawiono dane dotyczące uprawy buraków cukrowych w wybranych państwach.

Uprawa buraków cukrowych w 2010 r.		
państwo	zbiory [tys. ton]	powierzchnia upraw [tys. ha]
Belgia	4465	59
Niemcy	23858	367
Polska	9973	206
Ukraina	13749	492

Źródło: <http://stat.gov.pl/obszary-tematyczne/roczniki-statystyczne/roczniki-statystyczne/rocznik-statystyki-miedzynarodowej-2012,10,2.htm> [dostęp 24.07.2014 r.]

Określ, które kraje spośród wymienionych w tabeli odznaczają się wyższą, a które niższą efektywnością uprawy buraków cukrowych niż Polska (plony buraków cukrowych w Polsce w 2010 r. wyniosły 484 q/ha).

Wyższa efektywność uprawy niż w Polsce:

Niższa efektywność uprawy niż w Polsce:

Zadanie 45. (0–2)

W tabeli zestawiono głównych partnerów handlowych Polski. W miejscach oznaczonych literami A i B brakuje nazw dwóch państw.

Struktura importu i eksportu Polski według kierunków w 2010 r.			
IMPORT	[%]	EKSPORT	[%]
Niemcy	21,9	B	26,1
A	10,2	Francja	6,8
Chiny	9,4	Wielka Brytania	6,3
Włochy	5,7	Czechy	6,0
Francja	4,3	Włochy	5,9

Źródło: <http://stat.gov.pl/obszary-tematyczne/roczniki-statystyczne/roczniki-statystyczne/rocznik-statystyki-miedzynarodowej-2012,10,2.htm> [dostęp 26.07.2014 r.]

Spośród podanych nazw państw wybierz te, które powinny znaleźć się w tabeli w miejscach oznaczonych literami A i B. Podaj jeden czynnik, który decyduje o dużym znaczeniu wybranego państwa dla polskiego importu i eksportu.

IMPORT: Kanada, Rosja, Ukraina

A –

Czynnik wpływający na duży udział państwa w polskim imporcie:

.....

EKSPORT: Niemcy, Rosja, USA

B –

Czynnik wpływający na duży udział państwa w polskim eksporcie:

.....

Zadanie 46. (0–1)

W tabeli przedstawiono liczbę ludności oraz wartość produktu krajowego brutto (PKB) wybranych państw w 2010 r.

Lp.	Państwo	liczba ludności [mln os.]	PKB [mld USD]
1.	Dania	5,5	312,0
2.	Grecja	11,3	301,1
3.	Rosja	141,9	1479,8

Źródło: Rocznik Statystyki Międzynarodowej 2012, GUS, Warszawa 2012, s. 73 i 554.

Uporządkuj państwa, których nazwy wymieniono w tabeli, według wzrastającej wartości PKB per capita.

Najniższa wartość PKB per capita

Najwyższa wartość PKB per capita

..... - - - - -

Zadanie 47. (0–2)

Na mapie przedstawiającej przebieg granic politycznych w północno-wschodniej części Afryki w 2010 r. zaznaczono cyframi (1–5) wybrane państwa.



Podaj nazwy państw, których dotyczą poniższe opisy. Następnie wpisz we właściwe miejsca cyfry odpowiadające ich położeniu na mapie.

A. W 2011 r. państwo to, w wyniku konfliktu między ludnością muzułmańską a chrześcijańską, podzieliło się na dwa odrębne państwa.

Nazwa państwa: Cyfra na mapie:

B. Ten kraj znajduje się w stanie rozpadu. Trwa w nim wojna domowa pomiędzy klanami, a na wodach oceanicznych działają zbrojne grupy rozbójnicze.

Nazwa państwa: Cyfra na mapie:

Wypełnia sprawdzający	Nr zadania	44	45	46	47
	Maks. liczba pkt	1	2	1	2
	Uzyskana liczba pkt				

BRUDNOPIS